



**BILANCIO SOCIALE**  
**Ma.Ce. SOCIETA' COOPERATIVA SOCIALE DI**  
**SOLIDARIETA'**

**ANNO 2020**



<b>COOPERATIVA MA.CE</b>	<b>BILANCIO SOCIALE</b>	pag. 2 di 24 Rev. 0
--------------------------	-------------------------	------------------------

## SOMMARIO

<b>INTRODUZIONE.....</b>	<b>PAG. 3</b>
<b>LA COOPERATIVA.....</b>	<b>PAG. 4</b>
<b>BREVE STORIA.....</b>	<b>PAG. 4</b>
<b>LA MISSION.....</b>	<b>PAG. 5</b>
<b>IN COSA CREDIAMO.....</b>	<b>PAG. 6</b>
<b>LA GOVERNANCE.....</b>	<b>PAG. 7</b>
<b>LA COMPAGINE SOCIALE.....</b>	<b>PAG. 9</b>
<b>L'ORGANIGRAMMA.....</b>	<b>PAG. 11</b>
<b>LE CERTIFICAZIONI.....</b>	<b>PAG. 13</b>
<b>LE AREE DI LAVORO.....</b>	<b>PAG. 15</b>
<b>GLI STEKHOLDER.....</b>	<b>PAG.18</b>
<b>LA VISION.....</b>	<b>PAG. 20</b>
<b>BILANCIO RICLASSIFICATO.....</b>	<b>PAG. 21</b>
<b>NOTA DEL COLLEGIO SINDACALE.....</b>	<b>PAG. 23</b>

<b>COOPERATIVA MA.CE</b>	<b>BILANCIO SOCIALE</b>	pag. 3 di 24 Rev. 0
--------------------------	-------------------------	------------------------

Con la riforma del Terzo Settore (D.Lgs.) 112/2017 all'art. 112/2017 in campo alle Imprese Sociali (comprese le cooperative sociali e i loro consorzi) è obbligatorio redigere e depositare presso il Registro delle Imprese il Bilancio Sociale, in conformità con le linee guida che sono state adottate con Decreto del Ministro del lavoro e delle Politiche Sociali.

### **INTRODUZIONE**

*Anche la nostra Società pubblica il suo Bilancio Sociale che permette di integrare quello patrimoniale ed economico dando una lettura agli obiettivi raggiunti e a quelli da porre, alla sua componente sociale di soci e lavoratori. È una bella opportunità per fotografare questa realtà che opera dal 1996 nel nostro territorio e che ancora punta ad un sviluppo nell'interesse dei soci e dell'offrire nuove opportunità di lavoro. Non è un tempo facile, ma non dobbiamo scoraggiarci e credere che possiamo andare avanti per essere una presenza significativa, nel territorio, all'interno del CSU "G. Zorzetto", per persone che tentano di muovere i primi passi nel contesto lavorativo dopo esperienze non sempre positive. Continuare credendoci per poter crescere come azienda ma soprattutto come persone.*

*Don Dino*

<b>COOPERATIVA MA.CE</b>	<b>BILANCIO SOCIALE</b>	pag. 4 di 24 Rev. 0
--------------------------	-------------------------	------------------------

*“La vita non è degna di essere vissuta, se non è vissuta per qualcun altro”*

*Albert Einstein*

## **1 - LA COOPERATIVA**

La “Ma. Ce.” Società Cooperativa Sociale di Solidarietà nasce per espressa volontà della Caritas Veneziana nel 1992, soprattutto in relazione alle esigenze della Comunità “Emmaus” che si occupa del recupero di persone affette da dipendenze di vario tipo.

La Comunità aveva constatato che molti percorsi rieducativi di ragazzi che uscivano da un cammino comunitario trovavano forti difficoltà ed ostacoli, in taluni casi anche ricadute nella devianza, nel momento del reinserimento “socio – lavorativo” nel tessuto sociale.

Ma. Ce. quindi diventa un ‘occasione propositiva di lavoro e di accompagnamento graduale per alcuni ragazzi che necessitano di un affiancamento maggiore e, contestualmente, una prospettiva di lavoro aperta a tutti, indistintamente da qualsivoglia discriminante.

La sfida, che per alcuni rasenta l’utopia, certamente non facile da perseguire, è quella di coniugare una sana imprenditorialità, una qualità dei servizi ottimale, un prezzo equo ed onesto ed una spiccata **attenzione a risvolti sociali e personali**, in collaborazione con i Servizi Sociali preposti o le figure professionali di riferimento (es. psicologo, medico di base ecc.).

La Ma.Ce. svolge le proprie attività ottemperando alla Legge 381/1991, che consente di assumere minimo il 30% della forza lavoro attingendo direttamente a bacini di “svantaggio” riconosciuti e certificati dai Servizi Sociali.

## **BREVE STORIA**

La Ma.Ce. nasce nel 1992 e sono quattro le persone che iniziano questa avventura.

A mano a mano cominciano a presentarsi i primi lavori affidatoci prima da Vesta SpA con l’operazione “Cartesio” per la raccolta della carta, piccole manutenzioni ai depositi di Venezia, posa giochi nei parchi, e la realizzazione di piazzole cassonetti. Arriva contemporaneamente dalla Telecom la raccolta dei gettoni dalle cabine telefoniche situate presso gli ospedali di Mestre (VE). Via, via i lavori aumentano con piccoli lavori di assemblaggio. Nel 1995 apre una nuova attività edile con piccoli lavori di manutenzione; dipinture, piccoli restauri interni sino ad arrivare al rifacimento tetti.

<b>COOPERATIVA MA.CE</b>	<b>BILANCIO SOCIALE</b>	pag. 5 di 24 Rev. 0
--------------------------	-------------------------	------------------------

Nel 2000 la Caritas Veneziana, ci propone di gestire la loro Casa per Ferie Sant'Andrea sita nel sestiere di S. Croce a Venezia. La Cooperativa quindi ha la possibilità di assumere altro personale.

La cooperativa non si ferma e si presenta l'opportunità in convenzione con la Caritas Venezia – Veritas Spa e la ditta Tesmapri per la raccolta degli abiti usati nel territorio del Patriarcato di Venezia.

Nel 2003 la Coop. Ma.Ce. apre le Onoranze Funebri San Giuseppe che verrà poi nel 2006 ceduta ad un socio.

Nel 2007 la Coop. Ma.Ce. acquisterà la pizzeria "La Fermata" di Carpenedo che verrà successivamente data in affitto.

In anni più recenti si aprirà anche un settore di facchinaggio, il nostro cliente più importante diventerà Ve.La nata nel 1998 dall'Azienda Veneziana del Trasporto Pubblico Locale, con la missione di svilupparne l'attività commerciale.

*Concedimi la serenità di accettare le cose che non posso cambiare, il coraggio per cambiare quelle che posso e la saggezza per riconoscerne la differenza.*

**San Francesco"**

## 2 - LA MISSION

**La mission aziendale** viene svolta con la convinzione che l'integrazione sociale di una persona in condizione di svantaggio inizi dalla capacità del singolo di poter essere soggetto produttivo di una comunità, contribuendo alla medesima e non solo ricevendo supporto da questa, con l'obiettivo primario della **rivalorizzazione della persona attraverso il lavoro**. L'impiego per il socio svantaggiato, diviene in questo modo non solo strumento di socializzazione e spazio terapeutico, qui inteso come miglioramento della qualità della vita, ma anche mezzo di assunzione di responsabilità e di uscita dall'emarginazione grazie alla risorsa economica vitale che ne deriva.

Negli anni, le caratteristiche dei soggetti svantaggiati si sono modificate e la Cooperativa, in accordo con le Strutture Socio Sanitarie locali, ha fornito sempre più risposte a percorsi riabilitativi ma anche ad altre tipologie di disagio sociale.

Il ruolo della cooperazione sociale di inserimento lavorativo (di tipo B) che la cooperativa Ma.Ce. persegue, è quello di migliorare sempre di più la fase di riabilitazione, inteso come il periodo nel quale il soggetto svantaggiato può recuperare le sue competenze sociali e migliorare, se non apprendere, nuove capacità specialistiche, che gli saranno utili nel miglioramento della sua qualità del lavoro, nella logica dell'apprendimento continuo utile per il naturale percorso di ricollocamento.



## IN COSA CREDIAMO

*La Cooperativa crede che ogni persona abbia la possibilità di potersi riscattare e “ridisegnare”. Ognuno di noi è come un foglio bianco: possiamo macchiarlo, rovinarlo ma resterà sempre una minuscola parte bianca, dove possiamo creare un capolavoro. E’ in questo capolavoro che crediamo che ogni individuo ha la possibilità di ricominciare con dignità e rispetto. Noi crediamo che il lavoro sia una componente essenziale per ognuno di noi, soprattutto quando il lavoro mette al centro la persona. In questo modo i risultati si moltiplicano.*

Lo spirito della “Ma. Ce.” è quello di offrire una possibilità di reinserimento graduale a chi ritiene di avere il bisogno di essere “accompagnato” nella difficile via del reintegro sociale, a tal proposito ricordiamo con gioia ed un pizzico di sana soddisfazione i molti volti dei ragazzi che hanno usufruito di tale possibilità, che si sono formati professionalmente, sono cresciuti anche come uomini, hanno acquisito la giusta sicurezza e ora lavorano e camminano le strade della loro vita con le gioie, le soddisfazioni, i problemi e le difficoltà che la quotidianità presenta a tutti. Alcuni di questi si sono poi “fermati” e lavorano in pianta stabile all’interno della “Ma. Ce.” sposando quasi una causa e sentendosi protagonisti attivi del loro lavoro.

Inoltre, la Cooperativa crede ai principi di:

- Impegno
- Responsabilità
- Rispetto
- Partecipazione
- Passione.

**“Cerca di diventare non un uomo di successo ma un uomo di valore”**

*Albert Einstein*

<b>COOPERATIVA MA.CE</b>	<b>BILANCIO SOCIALE</b>	pag. 7 di 24 Rev. 0
--------------------------	-------------------------	------------------------

### **3 - LA GOVERNANCE E L'ORGANIZZAZIONE DELLA COOPERATIVA**

La “Ma.Ce.” Società Cooperativa Sociale di Solidarietà è una cooperativa di tipo “B”. Le coop. sociali di tipo “B” erogano servizi e prestazioni ai propri clienti attraverso i quali si mira all’autosostentamento economico. La compagine sociale è formata da 28 Soci Lavoratori e 3 Soci Volontari .

#### **Il Consiglio d’Amministrazione**

Il Consiglio di Amministrazione è composto da n. 3 Soci Lavoratori e 2 Soci Volontari che governano la Cooperativa e sono responsabili civilmente e penalmente della Cooperativa stessa. Il C.d.A. è preseduto dal Presidente cui spetta la rappresentanza legale, come da ns. statuto.

Il Consiglio di Amministrazione si incontra mediamente ogni mese ed è composto dai signori:

Presidente del C.d.A. Mons. Dino Pistolato

Vice Presidente Pigozzo Paolo

Amministratore Bertoldo Anna

Amministratore Lanzafame Mario

Amministratore Pasqualetto Fabiano

Gli amministratori attuali saranno in carico sino al 31/12/2022

#### **Assemblea Soci**

L’Assemblea soci è l’organo sovrano della cooperativa I Soci Lavoratori hanno diritto ad esprimere il loro voto, le loro idee nelle Assemblee previste, eleggono il C.d.A. e partecipano attivamente alla programmazione ed alla vita della Cooperativa. Il rapporto di lavoro fra Socio Lavoratore e Cooperativa si configura, grazie alla nuova riforma, come un normale rapporto lavorativo, regolamentato dal C.C.N.L. delle cooperative sociali.

L’assemblea soci viene convocata mediamente una volta all’anno per l’approvazione del bilancio. Nel 2020 si sono svolte 2 assemblee

- Assemblea per l’approvazione del bilancio

<b>COOPERATIVA MA.CE</b>	<b>BILANCIO SOCIALE</b>	pag. 8 di 24 Rev. 0
--------------------------	-------------------------	------------------------

- Assemblea per la nomina del Collegio Sindacale

### **Il Collegio Sindacale**

Il nuovo articolo 2543 del codice civile stabilisce che nelle società cooperative “la nomina del collegio sindacale è obbligatoria nei casi previsti dai commi 2 e 3 dell'articolo 2477.

Il Collegio sindacale vigila sull’osservanza della legge e dello statuto, sul rispetto dei principi di corretta amministrazione e sull’adeguatezza organizzativa amministrativa e contabile adottata dalla cooperativa e al suo corretto funzionamento

Il collegio sindacale della cooperativa è stato nominato 03/12/2020 e resterà in carica sino al 31/12/2022 ed è composto dai seguenti sigg.ri.

Presidente Tosatto Rebecca

Consigliere Reato Riccardo

Consigliere Nardini Daniele

Consigliere supplente Niero Ampelio

Consigliere supplente Stefanelli Andrea



<b>COOPERATIVA MA.CE</b>	<b>BILANCIO SOCIALE</b>	pag. 9 di 24 Rev. 0
--------------------------	-------------------------	------------------------

## **La compagine sociale**

### **Soci lavoratori e dipendenti presenti nel 2019 :**

Soci normodotati	n.18
Soci svantaggiati	n. 7
Dip. Normodotati	n. 2
Dip. Svantaggiati	n. 3
Soci volontari	n. 3

### **Soci lavoratori e dipendenti presenti nel 2020:**

Soci normodotati	n. 21
Soci svantaggiati	n. 6
Soci volontari	n. 3

### **I dipendenti e soci nel 2020 sono così suddivisi:**

- n. 7 nel settore raccolta vestiti e facchinaggio
- n. 4 nel settore amministrativo e contabile
- n. 4 nel settore edile
- n. 13 all'interno della Casa per ferie Sant'Andrea

## **Gli inserimenti lavorativi**

**“L’ inserimento lavorativo in qualsiasi contesto lavorativo non deve essere visto come “il di più” ma come parte integrante del sistema lavoro** e un indubbio vantaggio per la società intera. Le persone inserite smettono di essere "assistite" e diventano a tutti gli effetti parte attiva della società e del mondo del lavoro. *Più persone svantaggiate riescono a trovare una collocazione lavorativa meglio la società intera riesce a far fronte a momenti di difficoltà economica, minori sono gli interventi socio-assistenziali da eseguire, maggiore è la capacità di accoglienza e comprensione del mondo da parte di tutti.*”

Vengono definite dalla normativa “persone svantaggiate” (art.4 legge 381/91) gli invalidi fisici, psichici e sensoriali, gli ex degenti di istituti psichiatrici, i soggetti in trattamento psichiatrico, i

<b>COOPERATIVA MA.CE</b>	<b>BILANCIO SOCIALE</b>	pag. 10 di 24 Rev. 0
--------------------------	-------------------------	-------------------------

tossicodipendenti, gli alcolisti, i minori in età lavorativa in situazione di difficoltà familiare, i condannati ammessi alle misure alternative alla detenzione.

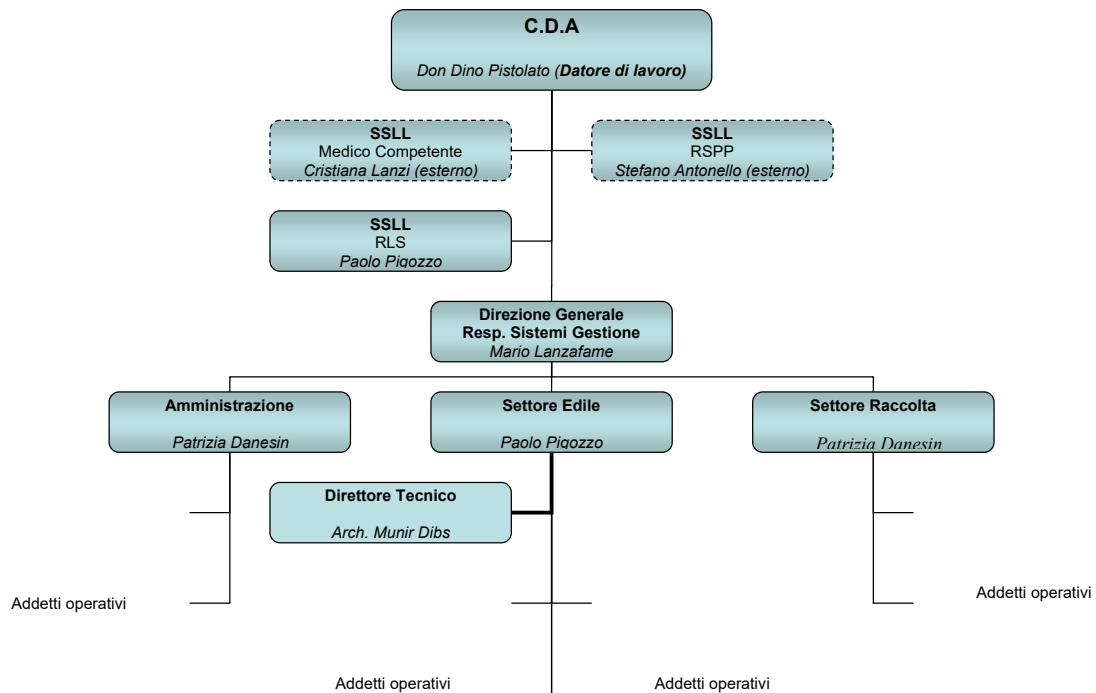
Per garantire una buona gestione di tutto il percorso di inserimento lavorativo vengono definite, nell'elaborazione del progetto personalizzato, le modalità di affiancamento e supporto sul lavoro a fronte delle caratteristiche della persona svantaggiata, della mansione prevista e del contesto lavorativo in cui avverrà l'inserimento.

La Cooperativa Ma.Ce. per gli inserimenti ha collaborato per molti anni con la Comunità Emmaus nata nel 1983, per volontà del Patriarca Marco Cè, per rispondere alle problematiche sociali e umane nel settore della tossicodipendenza.

In seguito ha collaborato e collabora con il SERT e il SIL di Mestre Venezia.

All'interno della compagine sociale sono inserite n. 6 persone.





<b>COOPERATIVA MA.CE</b>	<b>BILANCIO SOCIALE</b>	pag. 12 di 24 Rev. 0
--------------------------	-------------------------	-------------------------

#### 4 – LE CERTIFICAZIONI

##### ISO 9001/2015

La Cooperativa Sociale di Solidarietà Ma.Ce. attua un **Sistema di Gestione Integrato per la Qualità e la Salute e Sicurezza dei Lavoratori**. Questa decisione rappresenta una scelta strategica finalizzata al miglioramento della sua prestazione complessiva e alla costituzione di una solida base per le future iniziative di sviluppo sostenibile.

I benefici attesi derivanti dall'applicazione del Sistema di Gestione per la Qualità basato sulla norma ISO 9001:2015 sono:

- la capacità di fornire con regolarità prodotti che soddisfino le richieste del cliente;
- facilitare le opportunità per accrescere la soddisfazione del cliente;
- affrontare rischi e opportunità associati al suo contesto e ai suoi obiettivi;
- la capacità di dimostrare la conformità ai requisiti specificati del sistema di gestione per la qualità.

Nell'applicare il Sistema di Gestione per la Qualità l'Organizzazione si è ispirata ai seguenti principi:

- la focalizzazione sul cliente;
- la leadership;
- la partecipazione attiva delle persone;
- l'approccio per processi;
- il miglioramento;
- il processo decisionale basato sulle evidenze;
- la gestione delle relazioni.

I principali scopi del Sistema di Gestione SSSL basato sulla norma BS OHSAS 18001:2007 sono i seguenti:

- stabilire, documentare e mantenere attivo un efficace Sistema di Gestione della Sicurezza che consenta di elaborare, mettere in atto, conseguire, riesaminare e mantenere attiva la politica della sicurezza;

<b>COOPERATIVA MA.CE</b>	<b>BILANCIO SOCIALE</b>	pag. 13 di 24 Rev. 0
--------------------------	-------------------------	-------------------------

- fornire una guida per redigere e mantenere aggiornate le procedure e le istruzioni operative necessarie per assicurare che il sistema sia conosciuto e correttamente applicato da tutto il personale;
- costituire un documento di riferimento per il personale che svolge attività che possono mettere a rischio la salute e la sicurezza;
- facilitare il controllo del sistema;
- dimostrare alle parti interessate la conformità del Sistema di Gestione della Sicurezza e la sua capacità di garantire il miglioramento continuo in tema di salute e sicurezza.

#### ❖ **POLITICA INTEGRATA – QUALITÀ E SICUREZZA**

**La Direzione aziendale, valutate le dimensioni della nostra Organizzazione e le implicazioni operative connesse con la sua attività e dopo aver preso in esame le valutazioni circa i rischi per la salute e la sicurezza dei lavoratori, assume formalmente l'impegno per una politica che valuti, in maniera appropriata, l'efficienza del sistema di gestione e che tenda a mantenere e migliorare il livello di qualità raggiunto e le condizioni di tutela della salute e sicurezza dei lavoratori.**

Si impegna quindi ad affrontare tutti gli aspetti relativi alla qualità e alla sicurezza come aspetti rilevanti della propria attività. Si impegna, inoltre, ad organizzare tutta la struttura aziendale, dal datore di lavoro, RSPP, preposti, addetti alla sicurezza, lavoratori dipendenti, lavoratori occasionali in modo tale che tutti siano partecipi, secondo le proprie responsabilità e competenze, al raggiungimento degli obiettivi individuati.

A tale scopo la Direzione aziendale nomina il Responsabile del Sistema di Gestione (RSG) al quale conferisce la necessaria autorità ed autonomia organizzativa, affinché provveda ad attuare, mantenere ed aggiornare il Sistema di Gestione Integrato. Tutti i livelli aziendali, ciascuno per la parte di propria competenza, sono responsabili per l'attuazione del Sistema sotto il coordinamento e la sorveglianza del RSG.

***Pertanto, al fine di conseguire l'obiettivo primario della soddisfazione dei propri clienti e della salute e sicurezza dei lavoratori, si impegna a:***

- ***Mantenere attivo un sistema di gestione integrato per la qualità e la sicurezza conforme alle norme ISO 9001:2015 e OHSAS 18001:2007 ed alle linee guida UNI INAIL SGSL;***
- ***Considerare una priorità il rispetto della LEGISLAZIONE VIGENTE, con particolare riferimento alla sicurezza e salute nei luoghi di lavoro;***
- ***Individuare i processi aziendali e monitorarne l'efficienza e l'efficacia;***
- ***Mantenere sempre elevato il livello di soddisfazione del Cliente;***
- ***Promuovere e diffondere, all'interno dell'Organizzazione, la mentalità del miglioramento continuo;***
- ***Effettuare la valutazione di tutti i rischi connessi con le attività dell'azienda;***

<b>COOPERATIVA MA.CE</b>	<b>BILANCIO SOCIALE</b>	pag. 14 di 24 Rev. 0
--------------------------	-------------------------	-------------------------

- *Formare ed informare tutti i lavoratori, con particolare riferimento ai rischi per la salute e la sicurezza;*
- *Comunicare in modo trasparenza con clienti, fornitori, lavoratori e tutte le altre parti interessate;*
- *Garantire la consultazione dei lavoratori, anche attraverso il loro rappresentante, in merito agli aspetti della sicurezza e salute sul lavoro;*
- *Realizzare la progettazione delle postazioni di lavoro dei metodi operativi e degli aspetti organizzativi in modo da salvaguardare la SALUTE e la SICUREZZA dei lavoratori;*
- *Promuovere la COOPERAZIONE tra le varie risorse aziendali, la COLLABORAZIONE con le organizzazioni imprenditoriali e con gli Enti esterni preposti;*
- *Privilegiare le azioni preventive e le indagini interne a tutela della sicurezza e salute dei lavoratori, in modo da RIDURRE significativamente le probabilità di accadimento di INCIDENTI, INFORTUNI o altre non conformità;*
- *Riesaminare periodicamente la Politica, gli Obiettivi e l'attuazione del Sistema Integrato allo scopo di ottenere un miglioramento continuo in termini di qualità, salute e sicurezza sul lavoro;*

Gli obiettivi che la nostra Organizzazione si propone di raggiungere, sono:

- Esecuzione dei lavori con livelli di qualità che rispondano e possibilmente superino le aspettative del mercato e del cliente;
- promuovere la responsabilità dei dipendenti di ogni livello verso la prevenzione e protezione dei lavoratori e realizzare programmi di informazione e formazione del personale in materia di qualità, salute e sicurezza;
- valutare in anticipo gli impatti su salute e sicurezza dei lavoratori dei nuovi processi, impianti e attrezzature e delle modifiche a processi, impianti e attrezzature esistenti;  
attuare il monitoraggio degli infortuni e delle situazioni di pericolo.

<b>COOPERATIVA MA.CE</b>	<b>BILANCIO SOCIALE</b>	pag. 15 di 24 Rev. 0
--------------------------	-------------------------	-------------------------

## 5 – LE AREE DI LAVORO

### ❖ **DIPINTURE, PICCOLE MANTENZIONI EDILI E COPERTURE TETTI**

La Cooperativa Ma.Ce. a fronte di un' esperienza ventennale, offre una serie di lavori con personale specializzato atti a fornire al cliente un lavoro finito ad opera d'arte con costi concorrenziali.

Le attività di edilizia svolte dalla cooperativa MA.CE consistono in:

- Raschiatura e stuccatura
- Tinteggiatura
- intonacatura
- interventi antimuffa;
- tinteggiatura di porte
- velature
- spatolati
- coibentazione
- pavimentazione
- copertura edifici
- muratura in elevazione
- pareti
- tamponamenti e controsoffitti in cartongesso;
- ristrutturazione di immobili;
- piccole manutenzioni di varia natura

I prodotti usati garantiscono la qualità e la loro non tossicità come ad esempio di impregnanti ad acqua.

I lavori vengono svolti osservando le Regole della Sicurezza e dell'antifortunistica con l'uso di dispositivi per la sicurezza delle migliori qualità.

**La Cooperativa è in possesso della certificazione SOA categoria OS 7 classifica I che le permette di partecipare a Gare d'Appalto per un importo di € 258.000 per Lavori di finiture edili**

<b>COOPERATIVA MA.CE</b>	<b>BILANCIO SOCIALE</b>	pag. 16 di 24 Rev. 0
--------------------------	-------------------------	-------------------------

## ❖ RACCOLTA INDUMENTI

Da più di 20 anni (siamo stati fra i primi in Italia in collaborazione con la Caritas Veneziana, Veritas SpA e la ditta Tesmapri di Prato), svolgiamo il servizio di raccolta di abiti ed indumenti usati sul territorio di pertinenza della Terraferma Veneziana.

Dal 2020 la Caritas ha lasciato la raccolta degli indumenti usati alla Coop. Ma.Ce.

La raccolta avviene con mezzi propri e personale della cooperativa presso i cassonetti gialli situati nel territorio veneziano

Per svolgere questo lavoro la Ma.Ce. possiede regolare autorizzazione.

(Albo Nazionale Gestori Ambientali n. VE1660)

L' indumento usato rientra nel settore dei rifiuti riciclati per questo motivo la cooperativa possiede le seguenti convenzioni:

- con Veritas Spa possediamo una convenzione (con scadenza annuale) per il servizio di raccolta e trasporto della frazione dei rifiuti urbani costituita da abbigliamento (CER 20.01.10.) e la manutenzione dei relativi contenitori stradali presso l'area territoriale Terraferma di Venezia, Cavallino Treporti.
- con A.S.V.O. Spa possediamo una convenzione (scadenza annuale) per l'affidamento del servizio di raccolta di indumenti usati e accessori (CER 20.01.10) e pulizia delle aree di pertinenza dei relativi contenitori finalizzata alla creazione di opportunità lavorativa per persone svantaggiate (art.5 L. 381/1991)

La Ma.Ce. per il servizio di raccolta indumenti ha un unico cliente che è la Tesmapri SpA di Prato.

## ❖ FACCHINAGGIO

La cooperativa svolge da alcuni anni svolge lavori di facchinaggio in collaborazione con:

- il Consorzio Zorzetto (affidamenti lavoro di raccolta rifiuti nell'area Mercantile di Rialto (VE) gestito dalla Veritas SPA),
- Ve.La Spa del Gruppo AVM.



<b>COOPERATIVA MA.CE</b>	<b>BILANCIO SOCIALE</b>	pag. 17 di 24 Rev. 0
--------------------------	-------------------------	-------------------------

## ❖ CASA PER FERIE SANT'ANDREA

La Cooperativa Ma.Ce. gestisce dal marzo 2001 la Casa per Ferie Sant'Andrea, la struttura ci è stata data in gestione dalla Caritas Veneziana (Patriarcato).

La Casa per Ferie Sant'Andrea, antico monastero costruito nel 1500 e rimaneggiato nel 1700, oggi è un elegante palazzo Veneziano restituito all'antico splendore dopo un lungo ed accurato restauro.

Affacciato sul canale di Santa Chiara, a pochi passi da Piazzale Roma e nelle vicinanze della stazione ferroviaria Santa Lucia, è facilmente raggiungibile dall'aeroporto Marco Polo e dall'uscita del casello autostradale.

Essenziale nei servizi, ma molto curato nei dettagli, offre interni eleganti, camere luminose e spaziose, arredate in stile moderno e sobrio. L'ambiente in generale evoca e trasmette all'ospite il fascino delle dimore storiche.

Casa Sant'Andrea, per la sua struttura volge la sua attenzione in particolare a gruppi, a nuclei familiari, ma anche a clienti individuali. Condizioni particolari per gruppi sono applicate dal lunedì al giovedì.

La "Casa per Ferie Sant'Andrea" offre incluso nel prezzo una colazione adeguata e varia in un locale dedicato all'interno della struttura. Il collegamento WiFi è presente in tutti i locali gratuitamente.

Per conferenze e seminari, la Casa dispone di un'importante sala congressi con pareti decorate, stucchi a soffitto d'epoca e travi a vista, in grado di ospitare fino a 50 persone, con possibilità di servizio di catering a richiesta e cura del cliente.

Nelle immediate vicinanze sono presenti parcheggi privati a pagamento in Piazzale Roma (2 min. a piedi) o parcheggio nell'Isola del Tronchetto, dove è presente anche la Stazione Intermedia della Marittima collegata con trenino "People Mover" .

Con l'emergenza sanitaria Covid 19 la Casa per Ferie Sant'Andrea è chiusa. Questa situazione, comune a tutte le strutture alberghiere di Venezia e non solo, ha influito molto sull'andamento della cooperativa. Le persone occupate all'interno della struttura sono in cassa integrazione dalla chiusura avvenuta a marzo 2020.

In collaborazione con il Consorzio Unitario "G. Zorzetto" si è riuscito a collocare da qualche mese alcune persone all'interno del Ulss 3 in appoggio al personale amministrativo.

<b>COOPERATIVA MA.CE</b>	<b>BILANCIO SOCIALE</b>	pag. 18 di 24 Rev. 0
--------------------------	-------------------------	-------------------------

*Se trattiamo le persone per ciò che sono esse rimarranno ciò che sono, ma se le trattiamo per ciò che potrebbero essere e diventare, esse diventeranno al meglio loro stesse." G.T. Smith*

## **GLI STAKEHOLDER**

Gli stakeholder, o portatori di interesse, sono tutti coloro che hanno - a diverso titolo – un'interesse nelle attività svolte dalla Cooperativa Ma.Ce. .

La politica che la Cooperativa promuove da sempre mira principalmente a creare un rapporto sereno, di dialogo e di collaborazione con tutti gli stakeholder, sia interni che esterni. A tal proposito il sistema principale consiste nel mantenere costante lo scambio di informazioni tra le parti incentivando e predisponendo frequenti momenti di incontro e di scambio di conoscenze e di valutazioni.

### **Stakeholder interni**

#### **Soci lavoratori**

Mettono a disposizione le proprie capacità professionali , per realizzare gli scopi sociali; seguono inoltre l'organizzazione dell'attività della Cooperativa e partecipano in varia forma alla vita sociale.

#### **Dipendenti**

Mettono a disposizione le proprie capacità professionali, per realizzare gli scopi sociali.

#### **Work-experience e tirocinanti**

Attraverso l'impegno diretto nell'ambiente di lavoro da loro privilegiato, hanno la possibilità di acquisire un'esperienza diretta sul campo e di orientare e verificare le proprie scelte professionali;

<b>COOPERATIVA MA.CE</b>	<b>BILANCIO SOCIALE</b>	pag. 19 di 24 Rev. 0
--------------------------	-------------------------	-------------------------

## **Stakeholder esterni**

### **Clienti**

I nostri principali clienti a cui svolgiamo il nostro lavoro sono:

- Patriarcato di Venezia
- Caritas Veneziana
- Opere Riunite Buon Pastore
- Associazioni sempre operanti nel campo del sociale.
- Consorzio sociale Unitario “G.Zorzetto” (Casa di riposo Santa Maria dei Battuti, Ulss 3 ecc.
- Tesmapri SPA
- Veritas SPA
- Ve.LA SPA
- Privati

### **Consulenti**

Sono professionisti di cui la Coop. Ma.Ce. si avvale per la gestione della Cooperativa. La cooperativa si avvale delle prestazioni delle seguenti figure professionali:

- commercialista
- consulente informatico
- consulente del lavoro
- consulente della sicurezza
- Direttore Tecnico Albo Gestori Ambientali
- Direttore Tecnico (SOA)

### **Nella Cooperazione**

La Cooperativa è associata al CSU Consorzio Sociale “G. Zorzetto” di cui è anche socia fondatrice.

La Cooperativa si propone altresì di contribuire allo sviluppo del movimento cooperativo anche attraverso il finanziamento e lo sviluppo della cooperazione sociale ai sensi dell’art. 11, Legge 8 novembre 1991, n.381.

## LA VISION

Al fronte del calo di marginalità dovuta dell'emergenza epidemiologica COVID 19, la Cooperativa ha come obiettivo lavorare sulla costruzione di interventi a livello organizzativo che mirano al continuo dell'attività aspirando ad acquisire nuovi lavori in modo da poter dare continuità di occupazione e le migliori condizioni economiche sociali e professionali.



<b>COOPERATIVA MA.CE</b>	<b>BILANCIO SOCIALE</b>	pag. 21 di 24 Rev. 0
--------------------------	-------------------------	-------------------------

<b>BILANCIO SOCIALE</b>
-------------------------

VALORE AGGIUNTO GLOBALE	Esercizi	
	2020	2019
<b>A) Valore della produzione</b>		
1. ricavi delle vendite e delle prestazioni	737.704,00	1.219.795,00
2. variazione delle rimanenze di prodotti in corso di lavorazione, semilavorati e finiti	- 207,00	- 514,00
3. variazione dei lavori in corso su ordinazione		
4. altri ricavi e proventi	39.785,00	
contributi in corso d'esercizio	-	
altri	41.786,00	32.621,00
<b>Ricavi della produzione tipica</b>	<b>819.068,00</b>	<b>1.251.902,00</b>
5. Ricavi per la produzioni atipiche (produzioni in economia)		
<b>B) Costi della produzione</b>		
6 . Per materie prime, sussidiarie di consumo e di merci	45.089,00	91.629,00
7. per servizi	209.886,00	334.348,00
8. per godimento di beni di terzi	1.026,00	1.445,00
9. Accantonamenti per rischi		
10. Altri accantonamenti		
11. Oneri diversi di gestione	32.084,00	56.019,00
Totale costi	288.085,00	<b>483.441,00</b>
<b>Valore aggiunto caratteristico lordo</b>	<b>530.983,00</b>	<b>768.461,00</b>
<b>C) Componenti accessori e straordinari</b>		

<b>COOPERATIVA MA.CE</b>	<b>BILANCIO SOCIALE</b>	pag. 22 di 24 Rev. 0
--------------------------	-------------------------	-------------------------

12) Saldo gestione accessoria		
Ricavi accessori		
	-	-
- Costi accessori (mutui)	17.733,00	33.393,00
13. Saldo componenti straordinari		
Ricavi straordinari (sopravvenienze attive)		
- Costi straordinari svalutazione crediti		
	-	-
<b>Valore aggiunto globale lordo</b>	<b>17.733,00</b>	<b>33.392,00</b>
- Ammortamenti per gruppi omogenei di beni		
	-	-
Amm. Immobiliz. Materiali	36.607,00	38.519,00
		-
Amm. Immobiliz. Immateriali		4.540,00
<b>VALORE AGGIUNTO GLOBALE NETTO</b>	<b>476.643,00</b>	<b>692.010,00</b>
<b>REMUNERAZIONE GLOBALE DEL PERSONALE</b>		
costo lavoro soci dipendenti normodotati	427.845,00	504.921,05
costo lavoro soci dipendenti svantaggiati	97.905,00	108.137,17
costo lavoro dipendenti	6.779,00	79.881,33
costo lavoro dipendenti svantaggiati	3.060,00	25.775,13
costo lavoro stage		54,10
costo lavoro interinale	2.342,00	4.403,22
<b>VALORE AGGIUNTO CARATTERISTICO NETTO</b>	<b>537.931,00</b>	<b>723.172,00</b>
	-	-
<b>UTILE</b>	<b>61.288,00</b>	<b>31.162,00</b>

<b>COOPERATIVA MA.CE</b>	<b>BILANCIO SOCIALE</b>	pag. 23 di 24 Rev. 0
--------------------------	-------------------------	-------------------------

## NOTA DEL COLLEGIO SINDACALE

La Cooperativa pur essendo assoggettata all'obbligo di redazione e pubblicazione del bilancio sociale ai sensi dell'art. 9, c. 2, D.L.vo 112/2017, non è soggetta all'obbligo di attestazione di conformità del bilancio sociale alle linee guida ministeriali, di cui all'art. 10, del medesimo decreto.

Le Cooperative Sociali sono tenute a redigere il bilancio sociale secondo le linee guida ministeriale ciò malgrado pur essendo assoggettate all'obbligo di redazione e pubblicazione del bilancio sociale ai sensi dell'art. 9, c. 2 D.L.vo 112/2017, esse non sono soggette all'obbligo di attestazione di conformità del bilancio sociale alle linee guida ministeriali, di cui all'art. 10, c. 3, del medesimo decreto (Rif. Prot. n. F46/RNS Legacoop rete Nazionale Servizi del 23 aprile 2021 e Nota 20.04.2021 AGCI – Associazione Generale Cooperative Italiane). L'organo di amministrazione ha predisposto il bilancio sociale tenendo conto delle linee guida ministeriali di cui al Decreto 4 luglio 2019.



**DOVE SIAMO****Sede Legale e operativa Ma.Ce.****Via dell’Avena, 10 – 30175 MARGHERA VE****TEL 041/933064 – FAX 041/2528091****e-mail [info@coopmace.it](mailto:info@coopmace.it)****Sito internet****Sede operativa Ma.ce****Casa Sant’Andrea****Santa Croce 495 ( Piazzale Roma)****30135 VENEZIA****041/2770945 – 041/2776429****e-mail [info@casasantandrea.it](mailto:info@casasantandrea.it)**